

# 学校いじめ防止等のための基本的な方針

## 目次

一 いじめ防止等の対策のための基本的な方針	1
1 学校のいじめ防止等の対策の目指すもの	1
2 学校のいじめ防止等に関する基本的な考え方	1
(1) いじめの未然防止	1
(2) いじめの早期発見	2
(3) いじめへの対処	2
(4) 学校と家庭や地域、関係機関の連携	2
3 いじめ問題の理解	2
(1) いじめをとらえる視点	2
(2) いじめの様態	2
(3) いじめの認知	3
(4) いじめの背景と生徒の気持ち	3
ア いじめの背景	4
イ いじめの構造	4
ウ いじめる生徒の気持ち	4
二 いじめの防止等のための取組み	4
1 学校の「いじめ・不登校対策委員会」の位置づけ	4
(1) 構成員	4
(2) 役割	5
2 いじめ防止等の取組	5
(1) いじめの未然防止・早期発見の取組	5
① いじめの未然防止の取組	5
ア 授業づくりの視点から	5
イ 人間関係づくりの視点から	6
ウ 研修の視点から	7
エ 関係機関とのネットワークづくり	7
② いじめの早期発見の取組	7
ア 生徒の実態把握の視点から	7
イ 相談窓口の提示の視点から	8
ウ 学校への評価	8
(2) いじめが起きたときの対応	8
ア いじめ対応マニュアルの充実の視点	8
イ 支援・指導のポイント	8
(3) ネット上のいじめへの対応	10
(4) 関係機関と連携した取組	10
(5) 重大事態発生時の対応	10
ア 報告	11
イ 初期対応	11
ウ 事実関係を明確にするための調査を行う	11
エ 調査の実施	11
オ 自殺の背景調査における留意事項	12
カ 調査結果の提供及び報告	12
キ その他の留意事項	13
(6) いじめ防止等の取組の年間計画	13

# 学校いじめ防止等のための基本的な方針

長野市立更北中学校

## 一 いじめ防止等の対策のための基本的な方針

本方針は、「いじめ防止対策推進法」（平成25年法律第71号）第十三条により、更北中学校のすべての生徒が安心して充実した学校生活を送ることができるよう、いじめ防止等を目的に策定しました。

### 1 学校のいじめ防止等の対策の目指すもの

いじめは、いじめを受けた生徒の教育を受ける権利を著しく侵害し、その心身の健全な成長及び人格の形成に多大な影響を与えるのみならず、その生命又は身体に重大な危険を生じさせるおそれがある。

本校におけるいじめの防止等の対策は、生徒が安心して学習やその他の活動に取り組むことができるようにするためのものである。特に、本校の目指す生徒の姿である「友とともに学び合う生徒」「自他の存在を認め合う生徒」の姿を具現するために、いじめ防止等の対策は欠かすことはできず、本基本方針に基づいて教育活動を展開するものとする。

### 2 学校のいじめ防止等に関する基本的な考え方

本校では、いじめはどの子どもにも起こりうるという事実を踏まえ、すべての生徒を対象に、いじめに向かわせないための未然防止に取り組む姿勢を全教職員で示す。また、いじめの兆候や発生を見逃さず、学校が迅速かつ組織的に対応するために、いじめに対する認識を全教職員で共有する。

#### (1) いじめの未然防止

集団の中では、生徒同士のトラブルは起こる可能性があるものである。そうしたトラブルがいじめ問題に発展しないように、すべての生徒を心の通う人間関係が構築できる社会性のある大人へと育み、いじめを生まない学校、学級等の集団をつくることを第一と考える。そのためには、「発生してから対応する（事後対応）」という考え方から、「問題が発生しにくい集団をつくる（未然防止）」という考え方への転換が欠かせない。すべての教育活動において、次の点を念頭に置いた活動を行う。

- ・ 生徒に「いじめは絶対許されない」ことへの理解を促すとともに、生徒の豊かな情操や道徳心を育み、お互いの人格を尊重し合える態度や心の通い合う人間関係を構築する能力の素地を養う。
- ・ 生徒が学びがいを実感できる教育活動を展開するとともに、安心して学習することができる規律ある学習環境づくりに心がける。
- ・ いじめを行ってしまう背景にも着目し、ストレス等の要因に適切に対処できる力を育むとともに、自己有用感や充実感を感じられる集団づくりを進める。

## (2) いじめの早期発見

いじめの兆候にいち早く気づくことで迅速な対応が可能となり、問題の深刻化を防ぐことができる。全ての大人が連携し、「いじめを見逃さない」という姿勢で生徒の変化に目を配ることが必要である。その際、いじめは周りから分かりにくい形で行われることがあることを認識し、ささいな兆候であっても軽視せず、いじめに進行する可能性のある事象について、早い段階から適切に関わりをもつことが欠かせない。また、一人で判断するだけでなく、「報告・連絡・相談」を大切にし、複数の目で判断する。

いじめの早期発見のため、学校や学校の設置者は、定期的なアンケート調査や教育相談の実施、電話相談窓口の周知等により、生徒がいじめを訴えやすい体制を整えるとともに、地域、家庭と連携して生徒を見守ることを大切にする。

## (3) いじめへの対処

いじめにつながる可能性のある行為を発見したり、情報を受けたりした場合は一人で抱え込まず、速やかに組織で対応することを原則とする。また、いじめを把握した場合の対応の仕方について、平素から職員の共通理解を図り、組織的な対応のための体制整備を図る。

いじめがあることが確認された場合は、いじめを完全に止めるとともに、いじめを受けた生徒やいじめを知らせてきた生徒の安全を確保し、いじめたとされる生徒に対して事情を確認した上で適切に指導する等丁寧な対応をする。また、家庭や教育委員会への連絡・相談や、事案に応じ、関係機関との連携を図る。

## (4) 学校と家庭や地域、関係機関の連携

いじめ防止等への対応は、社会全体で生徒を見守り、健やかな成長を促す必要があるため、学校が家庭や地域、関係機関と連携して取り組むことが欠かせない。日頃から生徒に多くの大人が関わることで、いじめの早期発見等につながる場合もあるため、学校内外で生徒と多くの大人が接するような取組を大切にする。

いじめの問題への対応には、関係機関との適切な連携が必要であり、平素から情報共有体制を構築しておく。

# 3 いじめ問題の理解

## (1) いじめをとらえる視点

この基本方針における「いじめ」とは、本校に在籍している生徒に対して、本校に在籍している等の一定の人間関係にある他の生徒が行う心理的又は物理的な影響を与える行為（インターネットを通じて行われるものを含む）であって、いじめを受けた生徒が心身の苦痛を感じているものとする。（いじめ防止対策推進法第二条参照）

## (2) いじめの様態

- ・冷やかしやからかい，悪口や脅し文句，嫌なことを言われる
- ・仲間はずし，集団による無視をされる
- ・軽くぶつかられたり，遊ぶふりをして叩かれたり，蹴られたりする
- ・ひどくぶつかられたり，叩かれたり，蹴られたりする
- ・金品をたかられたり，隠されたり，盗まれたり，壊されたり，捨てられたりする
- ・嫌なことや恥ずかしいこと，危険なことをされたり，させられたりする
- ・パソコンや携帯電話，SNS等で，誹謗中傷や嫌なことをされる 等

これらの中には，犯罪行為として取り扱われるべきと認められ，早期に警察に相談することが必要なものや，生徒の生命，身体又は財産に重大な被害が生じるような，直ちに警察に通報することが必要なものが含まれる。これらについては，教育的な配慮や被害者の意向への配慮をしたうえで，早期に警察に相談・通報の上，警察と連携した対応を取ることが必要である。

※参照 文部科学省「犯罪行為として取り扱われるべきと認められるいじめ事案に関する警察への相談・通報について(通知)」，「早期に警察へ相談・通報すべきいじめ事案について(通知)」

### (3) いじめの認知

個々の行為が「いじめ」に当たるのか否かの判断は，表面的・形式的に行うことなく，いじめられた生徒の立場に立って特定の教員のみによることなく，「学校におけるいじめの防止等の対策のための組織」（法第22条に規定）を活用して複数の教員で行うことを原則とする。

そのため，いじめられた生徒の気持ちに寄り添い，ささいなできごとであっても軽視せずに，広くいじめの可能性のある事象について認知の対象とする。

《以下の点に配慮する。》

- ・ 本人がいじめられていても言い出せない場合も多々あるので，表情や様子をきめ細かく観察したり，行為の起こったときの本人や周辺の状況等を客観的に確認したりする。
- ・ 行為の対象となる生徒本人が心身の苦痛を感じていないケースについても，加害行為を行った生徒に対し，適切に指導する。
- ・ 行為を行った生徒に悪意はなかったような場合，そのことを十分加味したうえで対応する。
- ・ いじめられた生徒といじめた生徒の認識に食い違いがあり，事実を正確に把握することができず，問題解決に困難を生じることがある。そのため，いじめにつながった具体的な行為と気持ちを結びつけて考える。

### (4) いじめの背景と生徒の気持ち

いじめ問題を理解するために，生徒の育ち，生徒を取巻く状況を多方面から探り，生徒の気持ちを読み取るようにする。そうすることで，いじめ問題の対応への示唆が得られ，日常的な未然防止にもつながる。

## ア いじめの背景

- ・直接的な人間関係が薄れ、異年齢で遊んだり、地域の活動に参加したりする機会が減少し、社会性や協調性が育ちにくい。(地域社会)
- ・心のふれあいの時間が減少したり、基本的な生活習慣など躰が十分になされていなかったりして、相手を思いやる気持ちや、「いじめは絶対許されない」といった規範意識が育ちにくい。(家庭)
- ・生徒相互の人間関係や教師との信頼関係がうまく築けない。また、授業をはじめとする教育活動によって、満足感や達成感を十分味わえない。(学校)

また、生徒は生活経験から「いじめは簡単には解決されない。」「解決が不十分だとよけいにエスカレートすることもある。」と感じており、自分からいじめを訴えることをせず、無力感に陥ってしまうことすらある。

## イ いじめの構造

いじめは力の優位の乱用であり、そのときだけでなく繰り返して継続される。また、意識的かつ集合的に行われるため、いじめられる生徒は他者との関係を断ち切れ、絶望的な心理に追い込まれることもある。

いじめには、ある個人を意図的に孤立させようとする集団の構造の問題が潜んでいる。いじめは、いじめる側といじめられる側という二者関係だけで成立しているのではなく、「観衆」としてはやし立てたり面白がったりする存在や、周辺で暗黙の了解を与えている「傍観者」の存在によって成り立っている。

いじめの多くが同じ学級の生徒同士で発生することを考えると、学校では、教室全体にいじめを許容しない雰囲気形成され、傍観者のなかからいじめを抑止する「仲裁者」が現れるような学級経営を行うことが欠かせない。

## ウ いじめる生徒の気持ち

「観衆」や「傍観者」を含めたいじめる側の生徒の中には、不安や葛藤、劣等感、欲求不満などが潜んでいることが少なくない。いじめの衝動を発生させる原因としては、①過度のストレスを集団内の弱い者への攻撃によって解消しようとする、②集団内の異質な者への嫌悪感情や排除意識、③ねたみや嫉妬感情、④遊び感覚やふざけ意識、⑤いじめの被害者となることへの回避感情などが挙げられる。

## 二 いじめの防止等のための取組み

### 1 学校の「いじめ・不登校対策委員会」の位置づけ

#### (1) 構成員

○教頭，生徒指導主事，登校支援コーディネーター，特別支援教育コーディネーター，特別支援学級担任，養護教諭，養護助教諭，スクールカウンセラー

## (2) 役割

- 学校のいじめ防止等の取組の計画立案と評価を行う。
- 取組に対する記録を残すとともに，その取組に対する振り返りを行う。
- 個別相談や相談窓口寄せられた情報を集約し，必要に応じて会を招集し，対応を検討する。
- 情報を集約し，記録する。必要に応じて会を招集し対応を検討する。
- 状況に応じて，スクールカウンセラーやスクールソーシャルワーカー，スクールサポーター等の協力を得るとともに，対応が困難な場合の体制を整えておく。また，「長野市いじめ問題等調査員」の派遣による学校支援を要請する。

## 2 いじめ防止等の取組

「年間を見通した，いじめ防止計画」(別表2)に基づき，計画的な防止対策と早期発見に努める。

### (1) いじめの未然防止・早期発見の取組

#### ① いじめの未然防止の取組

##### ア 授業づくりの視点から

〈規律ある授業・成就感・達成感のある授業〉

- ・ 三観点(ねらい・めりはり・見とどけ)を重視しながら，成就感・達成感のある「わかる授業」のあり方を考え，確実な学習内容の定着を心がける。
- ・ 「学習の約束」等，授業中のルールを明確にし，規律のある学習環境づくりを行い，すべての生徒が安心して学習できるようにする。
- ・ 一人一公開を実施するとともに，授業研究会を実施し，規律ある授業，「わかる授業」のあり方を研究していく。

〈道徳教育の充実〉

- ・ 「道徳年間指導計画」(別表3)に基づいて，授業を実施。特に，「他の人とかかわること」「集団や社会とのかかわりに関すること」の扱いをていねいに行う。
- ・ 指導計画を学年会等で立案・検討し，実践につなげる。
- ・ 思いやり・友情・生命の尊重・正義・公正公平・よりよい社会の実現などの内容項目を扱う場面で，生徒が自分自身の実生活や体験に目を向けられるようにする。
- ・ 生徒がいじめ問題を自分のこととして捉え，考え，議論することにより，いじめに正面から向き合うことができる道徳学習の工夫。
- ・ 他人の気持ちを共感的に理解できる豊かな情操を培い，自分の存在と他人の存在を等しく認め，お互いの人格を尊重する態度を養うための道徳学習の工夫。

〈人権教育の視点に立った授業〉

他者の思いに共感する授業, 自己有用感や自己肯定感を育む授業, かかわり合いや表現力が高まる授業の工夫

- ・ 人権教育の研究を推し進め, 他者の思いに共感する授業, 自尊感情を高める授業, かかわり合いや表現力が高まる授業づくりについて研究を進める。授業研究会も実施する。
- ・ グループ学習等学習形態を多様に工夫し, 学び合いの環境を整え, 生徒が互いの力を合わせて成し遂げる体験を味わえるようにする。
- ・ 人権教育週間や月間において, いじめを題材とした授業を実施する。

## イ 人間関係づくりの視点から

〈人権教育週間・月間の設定〉

○5月に「更北中学校人権週間」を実施。

「身近にある人権問題に関心をもち, それらの問題解決のための実践的な態度を養うと共に, 人権感覚の向上を図る」

- ・ 人権教育講演会の実施
- ・ 人権に関する校長講話
- ・ 1, 2年生は, 新たな集団で生活を始めて1か月。学級や学年などの身近な集団について考え, 集団をよりよくしていくための態度やスキルについて, 人権教育の視点から扱う。
- ・ 3年生は, 進路選択に係る思い込みや決めつけ, 偏見等について扱う。
- ・ 学習した内容を作文にまとめ, 「全国中学生人権作文コンテスト」に全校が応募する。

○11月に「人権教育強調月間」を実施

「全教育活動において, 全校が一致して人権感覚の高揚を図り, 自他尊重の心を育みながら, 自分の学級内での人間関係を見直し, 部落差別をはじめとする様々な人権課題に関する問題を見つめ, 深く考えていける態度を養う」

- ・ 全校一斉人権教育授業の実施
- ・ 人権に関する校長講話
- ・ 人権教育の導入集会やまとめ集会の実施
- ・ 「更北地区人権同和教育推進市民の集い」への参加

〈互いを受容し, 認め合う学級活動〉

- ・ 学級内のコミュニケーションを活性化させる話し合い等の活動を計画的に設定し, 相手の感じ方や考え方を尊重したり, 自分の思いや考えを伝えたりすることができるようにする。
- ・ 「SOSの出し方に関する教育」の推進。
- ・ 学級合唱, 学級レクなど生徒が気持ちを一つにして取り組むことによって仲間との協力の大切さに気づき, 達成感を味わえるような活動を取り入れる。
- ・ 清掃・給食・当番活動等の平常活動や行事を通して, 互いのよさを認め合う場を設ける。



#### 〈交流体験活動の充実〉

- ・ 2 学年においては、7 月に職場体験学習を、3 学年においては7 月と10 月に福祉体験学習を行い、自らの取組を振り返ったり、地域や社会人の方から評価して頂いたりすることで、自己有用感を高められるようにする。
- ・ 「更北フェスティバル」への参加や、一人暮らしのお年寄りとの交流活動等、地域に関わる活動を行い、地域で育まれていることの実感や地域の方と関わることの大切さ、人のためになる喜びを味わえるようにする。
- ・ 生徒会では、学校内の絆を深め、団結力を高めるために、あいさつ運動の充実と、学年の枠を越えた交流活動に重点をおくこととした。縦割りによる活動、行事等を通して、多様な価値観を認め合ったり、先輩の姿に学んだり、自分に自信を持ったりできるようにする。

#### ウ 研修の視点から

- ・ 情報モラル教育に関する講演会を、全生徒、保護者、教員を対象に実施。ネットいじめ等についても扱い、保護者の理解と協力を得る。
- ・ 7 月に「しなのきアンケート」に関する職員研修会、8 月に特別支援教育に関する職員研修を実施。

#### エ 関係機関とのネットワークづくり

- ・ 毎月、相談機関、警察関係機関との連絡を取り合う。スクールカウンセラー、スクールソーシャルワーカーを交えた「更北中学校支援検討会議」の実施。

### ② いじめの早期発見の取組

#### ア 生徒の実態把握の視点から

##### 〈アンケート調査の活用〉

- ・ 7 月と11 月に計画的に、あるいは状況に応じて「いじめアンケート」を実施し、生徒理解のデータとして職員間で情報を共有したり、生徒と相談を行ったりする。

##### 〈定期的な教育相談〉

- ・ 学期に一回、教育相談の機会をとり、朝や放課後に相談の時間を設定する。
- ・ 4 月の家庭訪問、12 月の保護者懇談の際には、保護者、生徒から人間関係で困っていることがないか、気になることはないか聞くようにする。
- ・ 相談カードを用いて、時間と相談したい教員を生徒が決め、担任や相談係に提出し、時間と場所を決めて相談するような工夫をする。カードへの記述を通して、相談に応じる場合もある。

##### 〈しなのきアンケート（楽しい学校生活を送るためのアンケート）の活用〉

- ・ 5 月に全学年、10 月に全学年でしなのきアンケートを実施。学年会等で、結果の分析と支援の方向を検討しながら、生徒一人一人の学校生活満足度や意欲、社会性について現状を把握し、学級経営や見守りたい生徒との面談に生かす。

##### 〈日々のコミュニケーション〉

- ・ 何気ない日常における雑談，日記や生活記録を通して，生徒の気持ちの変化を把握したり，心に寄り添ったりする。
- ・ 保健室の対話の中で，生徒が心のうちを語る場合もある。保健室における生徒の言葉に耳を傾け，背景にある思いを受けとめるようにする。

#### 〈生徒の観察〉

- ・ 教師が生徒とともに過ごす時間を確保し，生徒の表情を観察したり，声がけをしたりする。
- ・ 授業において，人間関係のトラブルが要因で友とのかかわりがもちにくい様子が見られたり，気持ちが学習に向かなかつたりする場面も見られることがある。授業中の生徒の様子を丁寧に観察する。

#### 〈保護者との連携〉

- ・ 校内相談窓口を設け生徒や保護者に周知する。
- ・ 生徒について気になることがあった場合には，遠慮せずに学校に相談するよう，通信を通して呼びかける。

#### 〈職員間の連絡〉

- ・ からかいやふざけでも関係職員にメモ・口頭で報告・情報共有する等，いじめの可能性を発見したり，情報を得たりした職員が一人で抱え込むことなく「いじめの防止等の対策のための組織」等と情報を共有し，指導の方向を適切に判断できるようにする。また，そのための「報告・連絡・相談」の体制を明らかにしておく。
- ・ 職員会・学年会ごとに，生徒に関わる情報を共有し，生徒理解に努める。

### イ 相談窓口の提示の視点から

#### 〈相談機関の周知〉

- ・ 学校要覧や学校だより「更北中通信」を通して，生徒，保護者向けに，本校の相談窓口について紹介し，その他の相談機関についても連絡する。
- ・ 相談機関一覧を各教室に掲示する。

### ウ 学校への評価

- ・ 授業参観等，学校を公開する折に，保護者にアンケートを無記名で行い，学校への意見・要望を集約する。
- ・ 7月，2月に学校評議員会を実施し，いじめ防止，発見，対応について評価していただくとともに，生徒の様子に関する感想，意見を集約する。

## (2) いじめが起きたときの対応

「いじめ」対応マニュアル」（別表4）に基づいて対応

### ア いじめ対応マニュアルの充実の視点

- 「いじめ・不登校対策委員会」が組織的な対応の中心となるように見直す。

- 一致したぶれない支援・指導のために、支援・指導方針の検討、判断の場面を位置づける。
- 具体的な対応をするために、「だれが、何を、どのように、いつまでに」などを事案に応じて決めだす。
- 「全体像の把握（事実確認）」、「いじめられた生徒、保護者への支援」、「いじめた生徒への指導と保護者への助言」、「いじめが起きた集団への指導」などの段階の支援・指導のポイントを示しておく。
- 学校の設置者（教育委員会）や関係機関（警察、児童相談所等）への報告や連携体制を整えておく。

## イ 支援・指導のポイント

### <いじめの発見・通報を受けたときの対応>

- ・ いじめと疑われる行為を発見したり、いじめの通報を受けたりした場合には、一人で判断したり、抱え込んだりせず、必ず誰かに相談する。速やかに「いじめの防止等の対策のための組織（仮称）」に報告する。
- ・ いじめを目撃したら、その場で阻止する。暴力を伴う時は、即時他の教職員に連絡する。教師が暴力行為などを阻止している場合、他の教職員への連絡は生徒に頼む場合もある。
- ・ 関係職員を含む「いじめの防止等の対策のための組織」の職員が、分担して速やかに関係生徒から、事実と気持ちを正確に聴き取る。
- ・ 聴き取りはできるかぎり、同時刻かつ個別に実施する。

### <いじめられた生徒へ支援>

- ・ 信頼できる人(友人・教職員・家族・地域の方)と連携し、寄り添える体制を作るとともに、安心して学習やその他の活動に取り組むことができるような環境を整える配慮を行う。
- ・ 「あなたは決して悪くない」というメッセージとともに、「必ず守り通す」ことを伝え、うえで気持ちに寄り添った親身な支援をする。

### <いじめた生徒へ>

- ・ いじめを完全にやめさせたうえで、「いじめは絶対に許されない」という毅然とした態度で指導する。
- ・ 問題の解決を急ぐあまり、形式的に謝罪を促したりすることなく、自分自身の行為を振り返ったり、いじめられた生徒の心情を想像したりしながら、心に落ちるような指導を行う。
- ・ 不満やストレス、背景を理解しつつ、その発散の仕方を考えさせる。
- ・ いじめた生徒の背景にも目を向け、健全な人格の成長ができるようにする。  
→必要に応じて別室指導・出席停止の措置をとる。（学校教育法に準じて）

〈いじめを見ていた生徒へ〉

- ・ いじめを見ていた、知っていた生徒には自分の問題としてとらえさせ、誰かに伝える勇気をもてるように伝える。
- ・ はやし立てたり、同調したりしていた生徒には、行為がいじめに加担するものであることを理解させる。
- ・ 集団全体が「いじめを絶対になくしていこう」という態度を養えるよう指導する。

〈保護者との連携〉

- ・ いじめが発見された場合は、即日複数教員で関係生徒の家庭訪問をする。調査結果、事実の報告をする。学校との連絡方法についても話し合う。

### (3) ネット上のいじめへの対応

生徒の情報端末機器の所持率の増加に伴い、インターネットを介した誹謗・中傷、名誉毀損や人権侵害などの発生のリスクが高まっていることを認識し、学校や教職員は自ら研修を行う等して情報端末機器の特性を理解するように努める。

「ネットいじめ」対応するマニュアル」（別表5）に基づいて対応。

- ・ 未然防止の観点から生徒に対して情報モラル教育を推進するとともに、保護者に対して啓発をする。（情報モラル教育に関する講演会を実施）
- ・ 生徒間の情報に注意したり、県教育委員会のネットパトロールなどを利用したりして、ネット上のいじめの早期発見に努める。
- ・ 不適切な書き込み等については、被害の拡大を避けるために直ちに削除の措置を講ずるなど適切に対処する。

### (4) 関係機関と連携した取組

警察や児童相談所などの関係機関とは、生徒指導係を通して密に連絡を取り、情報の収集と提供を行う。それぞれの取組について、互いに共通理解できるようにする。

### (5) 重大事態発生時の対応

重大事態発生時には、いじめられた生徒や保護者を徹底して守り通すとともに、その心情に寄り添い、適切かつ真摯に対応する。

《重大事態とは》

- 一 いじめにより当該学校に在籍する生徒等の生命、心身又は財産に重大な被害が生じた疑いがあると認めるとき。
- 二 いじめにより当該学校に在籍する生徒等が相当の期間学校を欠席することを余儀なくされている疑いがあると認めるとき。

※ 「いじめにより」とは、上記の生徒の状況に至る要因が当該生徒に対して行われるいじめにあることを意味する。

※ 「生命、心身又は財産に重大な被害」については、いじめを受ける生徒の状況に着目して判断する。

例えば、「生徒が自殺を企図した場合」、「身体に重大な傷害を負った場合」、「金品等に重大な被害を被った場合」、「精神性の疾患を発症した場合」などのケースが想定される。

※ 「相当の期間」については、不登校の定義を踏まえ、年間30日を目安とするが、生徒が一定期間、連続して欠席しているような場合には、上記目安にかかわらず、学校又は学校の設置者の判断により、迅速に調査に着手することが必要である。

#### ア 報告

重大事態が発生した場合は速やかに長野市教育委員会に報告する。

#### イ 初期対応

「学校危機管理マニュアル」にしたがって迅速かつ適正に対応する。

- ・ 事案発生直後には、まず、その基本的対応について教職員の共通理解を図る。
- ・ 速やかに「学校におけるいじめの防止等の対策のための組織」を立ち上げる。
- ・ 関係生徒、保護者へ迅速に連絡する。
- ・ 関係機関（消防・警察・教育委員会等）への緊急連絡と支援の要請を行う。

#### ウ 事実関係を明確にするための調査を行う

長野市教育委員会の判断の下、速やかに組織を設け、当該重大事態に対処するとともに、同種の事態の発生の防止に資するため、事実関係を明確にするための調査を行う。

##### <調査委員会の設置>

当該重大事態に応じて、学校は長野市教育委員会の判断の下、調査委員会を設置する。

##### <組織の構成>

「学校におけるいじめの防止等の対策のための組織」の構成員  
(学級担任、養護教諭、生徒指導担当、管理職、関係教職員等)

必要に応じて、心理・福祉等に関する専門的な知識を有する者（スクールカウンセラー、スクールソーシャルワーカー）、その他の関係者（スクールサポーター、保健師、学校評議員、民生委員、弁護士、医師等）を拡充する。

## エ 調査の実施

重大事態に至る要因となったいじめ行為が、いつ（いつ頃から）、誰から行われ、どのような態様であったか、いじめを生んだ背景事情としてどのような問題があったか、学校・教職員がどのように対応したかなどの事実関係を、可能な限り網羅的に明確にする。その際、すすんで資料提供・調査協力をするなど調査に全面的に協力する。また、調査結果を重んじ、主体的に再発防止に取り組む。

〈いじめられた生徒からの聴き取り〉

- ・ いじめられた生徒を守ることを最優先としながら、十分な聴き取りを行うとともに、在籍生徒や教職員に対する質問紙調査や聴き取り調査を行う。
- ・ いじめ行為を完全に止め、いじめられた生徒の事情や心情に配慮した上で、状況にあわせた継続的なケアを行い、落ち着いた学校生活復帰の支援や学習支援等をする。

〈いじめられた生徒からの聴き取りが不可能な場合〉

- ・ 生徒の入院や死亡など、いじめられた生徒からの聴き取りが不可能な場合は、当該生徒の保護者の要望・意見を十分に聴取し、迅速に当該保護者と今後の調査について協議し、調査に着手する。
- ・ 調査方法としては、在籍生徒や教職員に対する質問紙調査や聴き取り調査を行う。

## オ 自殺の背景調査における留意事項

生徒の自殺という事態が起こった場合は、その後の自殺防止に資する観点から、自殺の背景調査を実施する。調査では、亡くなった生徒の尊厳を保持しつつその死に至った経過を検証し再発防止策を構ずることを目指し、遺族の気持ちに十分配慮しながら行う。

いじめがその要因として疑われる場合の背景調査については、「国の基本方針」の留意事項に十分配慮したうえで、「生徒の自殺が起きたときの調査の指針」（平成23年3月生徒の自殺予防に関する調査研究協力者会議）（文科省）、「生徒の自殺が発生した場合の背景調査の初期手順について」（県教育委員会）を参考として実施する。

## カ 調査結果の提供及び報告

〈いじめを受けた生徒及びその保護者に対する情報提供〉

いじめを受けた生徒やその保護者に対して、事実関係等その他の必要な情報

を提供する。調査により明らかになった事実関係（いじめ行為がいつ、誰から行われ、どのような態様であったか、学校がどのように対応したか）について、いじめを受けた生徒やその保護者に対して適時・適切な方法で説明する。

この情報提供にあたっては次のような配慮をする。

- ・ いじめられた生徒及びその保護者と定期的に連絡を取り合い、調査の経過を知らせておく。
- ・ 他の生徒のプライバシー保護に配慮するなど、関係者の個人情報に十分配慮する。
- ・ 質問紙調査等により得られた結果については、いじめられた生徒又はその保護者に提供する場合があることをあらかじめ念頭におき、調査に先立ち、その旨を調査対象となる在校生やその保護者に説明する等の措置をとる。

#### 〈調査結果の報告〉

調査結果については、長野市教育委員会に報告する。

いじめを受けた生徒又はその保護者が希望する場合には、いじめを受けた生徒又はその保護者の所見をまとめた文書の提供を受け、調査結果の報告に添える。

#### キ その他の留意事項

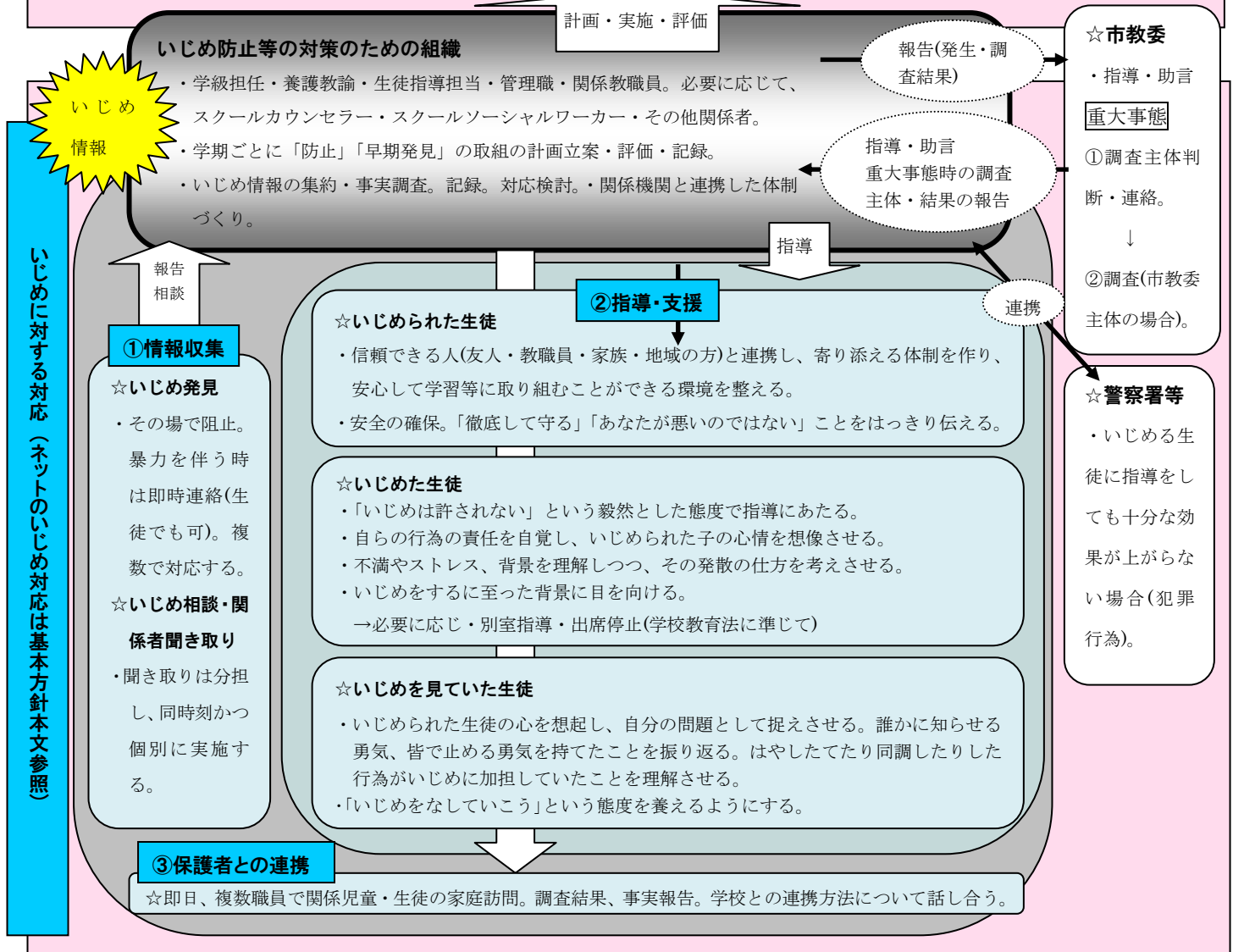
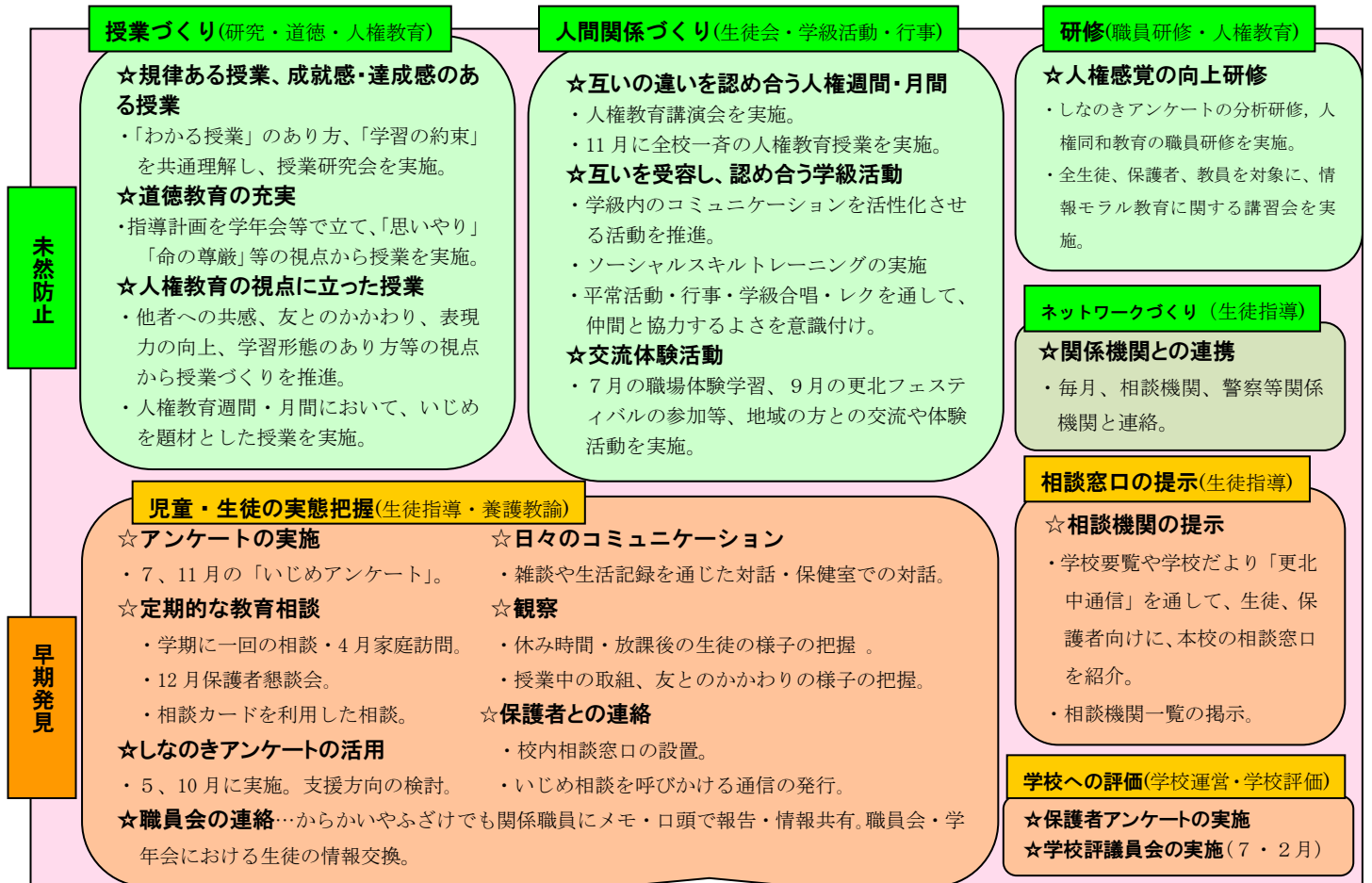
重大事態が発生した場合、関係のあった生徒が深く傷つき、学校全体の生徒や保護者、地域にも不安や動揺が広がったり、時には事実に基づかない風評等が流れたりする場合もある。そのため、生徒や保護者への心のケアと落ち着いた学校生活を取り戻すための支援に努めるとともに、予断のない一貫した情報発信、個人のプライバシーへの配慮に留意する。

### (6) いじめ防止等の取組の年間計画

別表2を参照。

別表1 「更北中学校 いじめ未然防止、早期発見、早期対応等に関する取組」

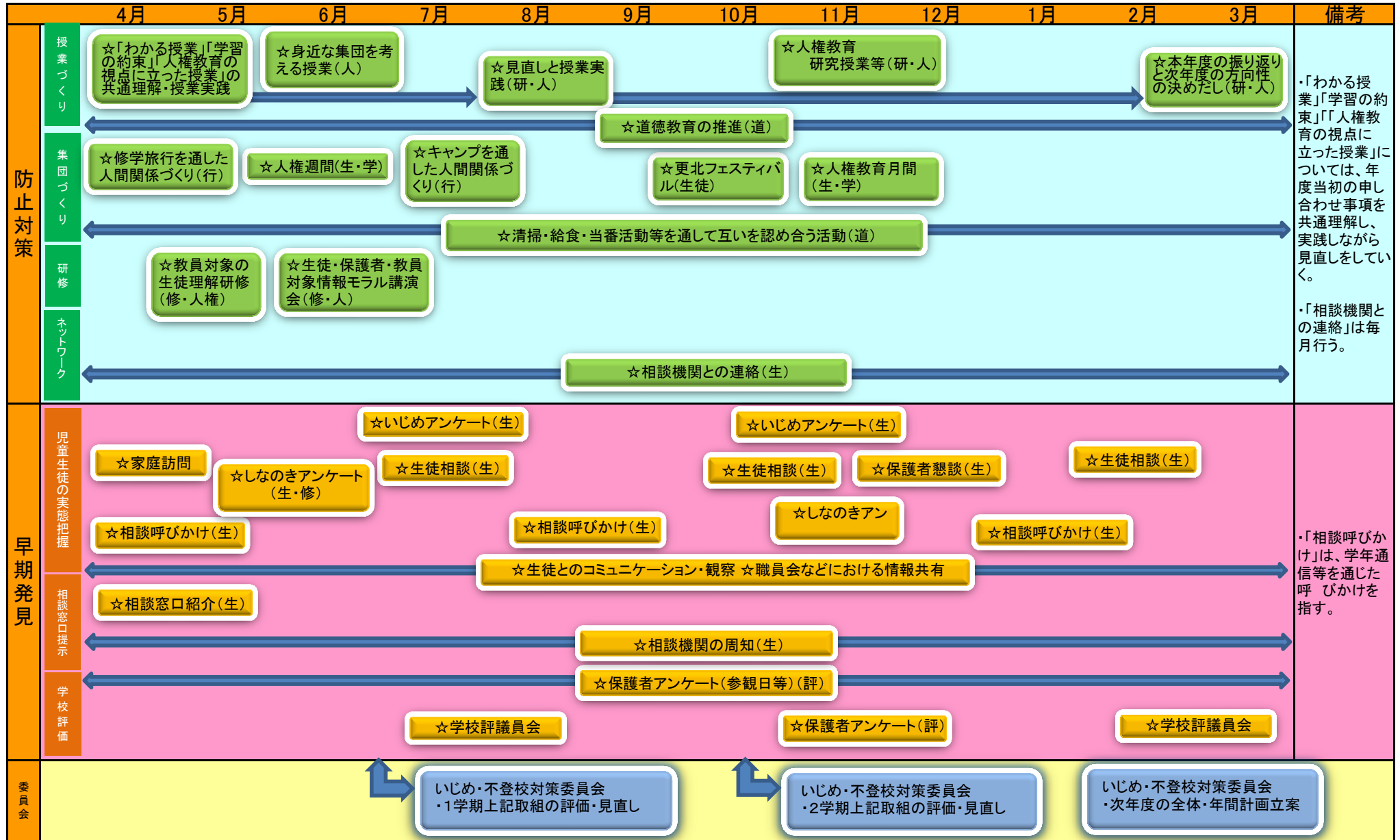
\*括弧内は関係する校務分掌





別表2

更北中学校 年間を見通した、いじめ防止計画



\*「研」は「全校研究係」「人」は「人権教育係」「学」は「学級活動」「生徒」は「生徒会係」「修」は「研修係」「道」は「道徳教育係」「生」は「生徒指導係」「評」は「学校評価係」

別表3

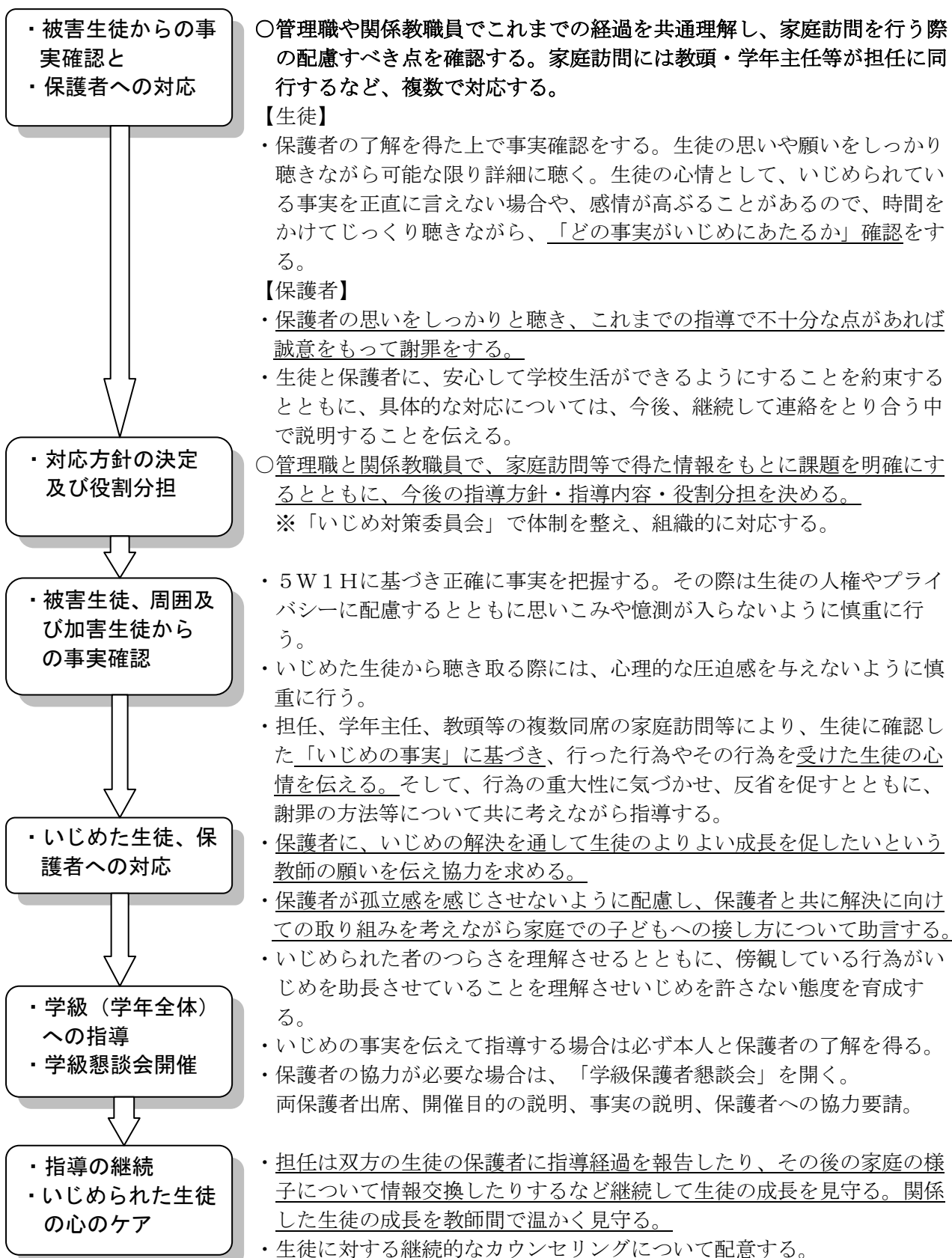
## 平成31年度 長野市立更北中学校道徳年間指導計画案

		1 学年			2 学年			3 学年		
月	行事等	主題名	指導内容	行事等	主題名	指導内容	行事等	主題名	指導内容	
1	中学校生活の始まり 学級の立ち上げ 仮入部 など	自分で決めるって？	自立、自律、自由と責任	新学年の始まり 学級の立ち上げ	テニス部の危機よ	自己責任、責任感の育成	最高学年の始まり 修学旅行	メダルの向こう側に	感動、畏敬の念	
2		自然教室での出来事	節度、節制		夢中になるのは悪いこと？	節度、節制		小さな出来事	公正、公平、社会正義	
3		さよならの学校	尊敬愛、家庭生活の充実		三百六十五×十四回分の「ありがとう」	尊敬愛、家庭生活の充実				
4	更北中人権週間 妙高キャンプ 1学期中間テスト	ひまわり	生命の尊さ	更北中人権週間 1学期中間テスト	命が生まれるそのときに	生命の尊さ	更北中人権週間 1学期中間テスト	背番号	思いやり、感謝	
5		康雄の気づき	相互理解、寛容		友達はライバル	友情、信頼		あの日 生まれた命	生命の尊さ	
6		いちばん高い値段の絵	友情、信頼		雪に耐えて梅花麗し——黒田博樹	尊敬愛、家庭生活の充実			「知らないよ。」	自立、自律、自由と責任
7	長水大会 北信大会 1学期期末テスト	七十一歳の高校生	尊敬愛、家庭生活の充実	長水大会 北信大会 1学期期末テスト 職場体験学習準備	カラカラカラ	自立、自律、自由と責任	長水大会 北信大会 1学期期末テスト	二通の手紙	遵法精神、公徳心	
8		席を譲ったけれど	思いやり、感謝		甘さのない職場	勤労		ええところ	向上心、個性の伸長	
9		一粒の種	自己責任、責任感の育成		民主主義と多数決の近くて遠い関係	遵法精神、公徳心		熱球の軌跡	自己責任、責任感の育成	
10		魚の涙	公正、公平、社会正義		松葉づえ	思いやり、感謝		アイツとオレ	相互理解、寛容	
11	1学期終業式	捨てられた悲しみ	生命の尊さ	1学期終業式 職場体験学習	つながる命	生命の尊さ	1学期終業式 個別懇談会	ぼくの物語 あなたの物語 電話番号	公正、公平、社会正義 社会参画、公共の精神	
12	2学期のスタート	六十二枚の天気図	真理の探究、創造	2学期のスタート	無人スタンド	遵法精神、公徳心	総合テスト、進路	根本を究めて——「お茶博士」辻村みちよ	真理の探究、創造	
13	更北祭	学習机	礼儀	更北祭	スカイツリーにかけた夢	真理の探究、創造	更北祭	私がピンク色のキャップをかぶるわけ	友情、信頼	
14		言葉の向こうに	相互理解、寛容		夢を求めてパラリンピック	尊敬愛、家庭生活の充実		三年目の「ごめんね」	自立、自律、自由と責任	
15		父の言葉	思いやり、感謝		秀さんの心	礼儀		礼儀正しさとは	礼儀	
16	2学期中間テスト 新人戦	エルマおばあさんからの「最後の贈りもの」	生命の尊さ	2学期中間テスト 生徒会引き継ぎ 新人戦	ジコチュウ	相互理解、寛容	総合テスト	一票を投じることの意味	社会参画、公共の精神	
17		やっぱり樹里は	公正、公平、社会正義		ちがいの意味を見直す	社会参画、公共の精神		闇の中の炎	遵法精神、公徳心	
18		僕たちの未来	社会参画、公共の精神		りんごの並木	自己責任、責任感の育成		聖地甲子園の土守	勤労	
19		私が働く理由	勤労		僕の仕事場は富士山です	自然愛護		障子あかり	自己責任、責任感の育成	
20	人権教育月間 新人戦 2学期期末テスト	仏の銀蔵	遵法精神、公徳心	人権教育月間 生徒会引き継ぎ 新人戦 2学期期末テスト	宇宙の始まりに思いを寄せて	感動、畏敬の念	人権教育月間 生徒会引き継ぎ 総合テスト	サグラダ・ファミリア——受け継がれていく思い	感動、畏敬の念	
21		なおしもん	自己責任、責任感の育成		風光る窓辺に	生命の尊さ		木箱の中のえんぴつたち	向上心、個性の伸長	
22		鳥が見せてくれたもの	自然愛護		さよなら、ホストファミリー	尊敬愛、家庭生活の充実		私が目ざした白——陶芸家・前田昭博	真理の探究、創造	
23		片腕のラグーマン	友情、信頼		明日、みんなで着よう	公正、公平、社会正義		命の選択	生命の尊さ	
24	個別懇談会 2学期終業式	日本のお米	国際理解、国際貢献	個別懇談会 2学期終業式	アンネのバラ	国際理解、国際貢献	個別懇談会 2学期終業式	大鹿歌舞伎		
25		異文化の人々と共に生きる	国際理解、国際貢献		「許せないよね」	自立、自律、自由と責任		希望の義足	国際理解、国際貢献	
26		命の木	感動、畏敬の念		あと一歩だけ、前に	よりよく生きる喜び		恩讐の彼方に	相互理解、寛容	
27	3学期始業式	銀色のシャープペンシル	よりよく生きる喜び	3学期始業式 修学旅行の準備	表彰台へ、皆が支えてくれた	向上心、個性の伸長	3学期始業式 総合テスト	『落葉』——菱田春草	尊敬愛、家庭生活の充実	
28		栄光の架橋	尊敬愛、家庭生活の充実		「桃太郎」の鬼退治	相互理解、寛容		小さいこと	節度、節制	
29		裏庭での出来事	自立、自律、自由と責任		箱根駅伝に挑む	節度、節制		足袋の季節	よりよく生きる喜び	
30	3学期期末テスト 3年生を送る会準備	「養生訓」より	節度、節制	3学期期末テスト 3年生を送る会準備	人って、本当は？	よりよく生きる喜び	総合テスト 公立前期選抜	一冊のノート	尊敬愛、家庭生活の充実	
31		撮れなかった一枚の写真	よりよく生きる喜び		嫌われるのを恐れる気持ち	向上心、個性の伸長		命と向き合う	生命の尊さ	
32		親友	友情、信頼		気づかなかったこと	思いやり、感謝		嵐の後に	友情、信頼	
33		雨の日の昇降口	遵法精神、公徳心		クロスプレー	公正、公平、社会正義		出合いの輝き	思いやり、感謝	
34	3学期終業式 卒業式	初めての伴奏	自己責任、責任感の育成	3学期終業式 卒業式	紙芝居	社会参画、公共の精神	3学期終業式 卒業式	手紙	よりよく生きる喜び	
35		カメは自分を知っていた	向上心、個性の伸長		泣きすぎてはいけない	生命の尊さ		巣立ちの歌が聞こえる	自己責任、責任感の育成	

別表 4

## 「いじめ」対応マニュアル

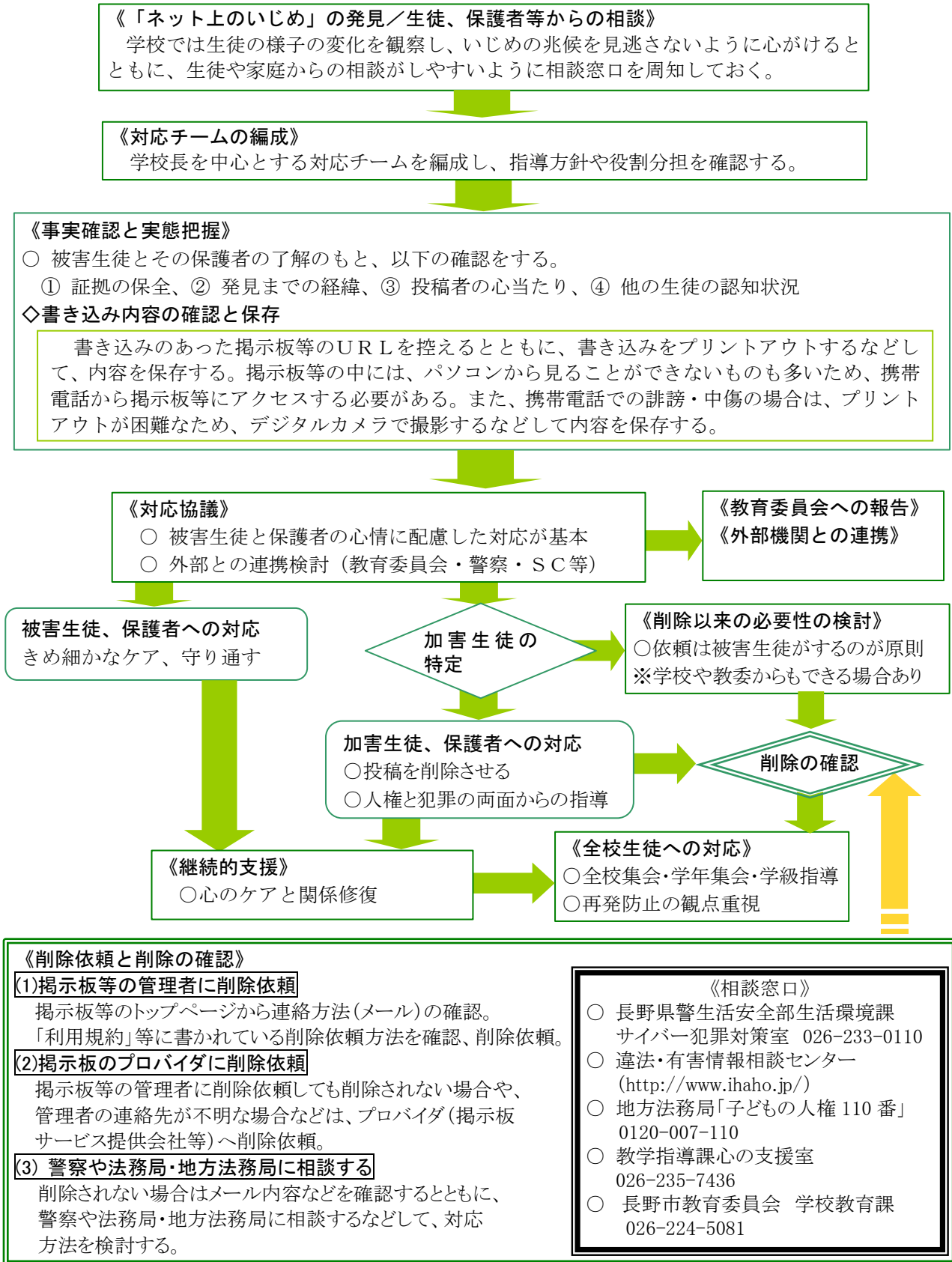
◎学校は「いじめの事実」を把握し、いじめられている生徒」の立場にたち、全力でその生徒を守り、組織的に問題の解決を図る。



別表5

# 「ネットいじめ」対応マニュアル

掲示板やブログ、SNS等への誹謗・中傷の書き込みやメールによる「ネット上のいじめ」が生徒や保護者等からの相談などにより発見された場合は、生徒等へのケアを行うとともに、被害の拡大を防ぐために、次の手順で、書き込みの削除等を迅速に行う。



### ネットいじめにはどのようなものがあるか

《掲示板・ブログ・SNSでの「ネット上のいじめ」》

- 掲示板等への誹謗・中傷の書き込み。
- 電話番号や写真など実名や個人が特定できる情報を本人に無断で掲載。
- 特定の子どもになりすましてインターネット上で活動を行う。

《メールでの「ネット上のいじめ」》

- 誹謗・中傷のメールを繰り返し特定の子どもに送信する。
- 「チェーンメール」で悪口や誹謗・中傷の内容を送信する。
- 「なりすましメール」で誹謗・中傷などを行う。
- グループ内で特定の子どもに対して、仲間はずししたり、悪口や不適切な画像を送りあったりする。



### ネットいじめの特徴

- 不特定多数の者から、絶え間なく誹謗・中傷が行われ、被害が短期間で極めて深刻なものとなる。
- インターネットの持つ匿名性から、安易に誹謗・中傷の書き込みが行われるため、子どもが簡単に被害者にも加害者にもなる。
- インターネット上に掲載された個人情報や画像は、情報の加工が容易にできることから、誹謗・中傷の対象として悪用されやすい。また、インターネット上に一度流出した個人情報は、回収することが困難となるとともに、不特定多数の他者からアクセスされる危険性がある。
- 保護者や教師などの身近な大人が、子どもの携帯電話等の利用の状況を把握することが難しい。また、子どもの利用している無料通話メールアプリ、掲示板などを詳細に確認することが困難なため、「ネット上のいじめ」の実態の把握が難しい。