

県

庁

a

n

d

善

光

寺



～目次～

◦ 県庁の役割・場所
働いている人の人数 210-ジ

◦ いっから善光寺が
あるが 310-ジ

◦ 七五三を善光寺で
やった人の人数 410-ジ



長野市には、長野県全体
の事を決める県庁、
国宝の善光寺があります。

このパンフレットで
善光寺の事を知り
ぜひ、来て下さいね！

長野県の大切な事を
行なったり、決めたりする 県庁

働いている人の人数

2000人

役割

建設 福祉 税金 教育
警察 建築 農業 林業
健康 環境 など

三山の事をやっています。



善光寺の紹介

永きにわたって歴史を
伝える本堂、法燈かがやき
読経の音がひびく

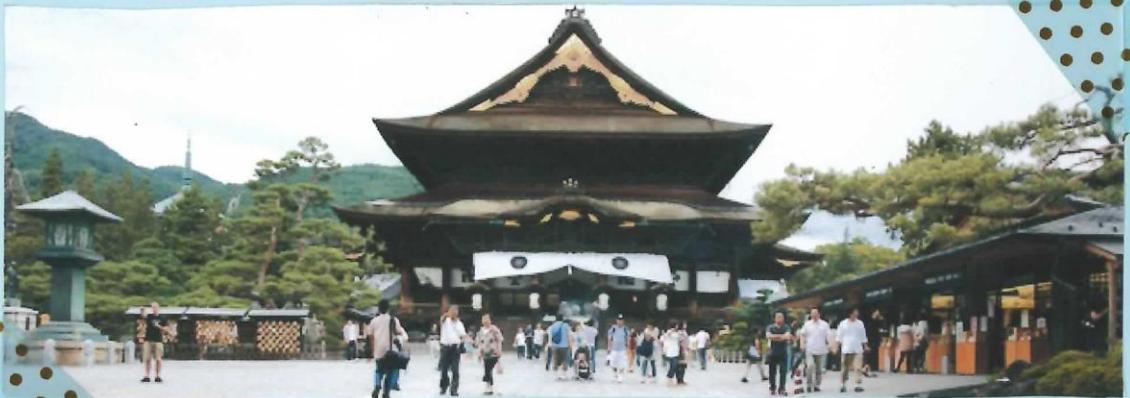
本堂は、創建以来十数回もの火災にあ
いましたがそのたびに善光寺を慕う
全国の信徒によって復興されてきました。
現在の本堂は宝永四年(1707年)の再建
で江戸時代中期を代表する仏教
建築として国宝に指定されています。
間口約4m 奥行約54m 高さ約26mという
国内有数の木造建築でT字型の棟の
形が鐘を叩くしゅもくに似ている事から
「棟杓造」と呼ばれています。屋根はひび
葺きです。最奥の瑠璃壇には御本尊一光
三尊阿弥陀如来様をお祀りしています。

善光寺は七五三でも有名人

6-3組で七五三をやった人をきいた所。
結果は、36人中16人でした。



私はこの結果をきいて、以外に少ない
なぁと思いました。



戦国大名の

土地争い

『川中島の戦い』

名場面

上杉軍の紹介

武田軍の紹介

川中島の戦いとはなにか

4

3

2

1

川中島の戦いとはなにに

今から約500年前、川中島の八幡原で戦国大名の武田信玄と上杉謙信の五度にわたる戦いがありました。

この戦いは武田信玄と上杉謙信の直接対決もありました。さすが、戦いに決着はつかず、武田信玄と上杉謙信は二人とも病死してしまいました。この川中島の戦い外行なわ木たの川中島の八幡原です。

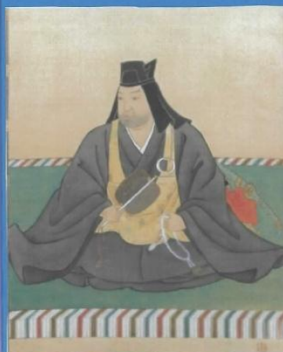
武田信玄について

〔1521〜1573〕戦国大名、名は晴信、信野のすわ氏、笠原氏を倒し、上杉謙信と川中島の戦いで戦いが決着はつかない。1572年、三万原で徳川家康に大勝したが陣中で病死した。



上杉謙信について

〔1530〜1578〕戦国大名、名は虎千代、長尾為景の子。兄にかわって長尾家をつぎのち関東管領家上杉憲政の養子となって関東管領になった。



川中島の合戦・布陣図



一騎打ち

4度目の戦いで、上杉謙信と武田信玄の一騎打ちがありました。上杉が武田の首をとろうとふりかざした刀を武田が軍配を受け止める場面です。

犀 さい

千 ち川 がわ

曲 ま川 がわ

の
謎 なぞ
?

目次

- 1 目次
- 2 旅のメンバー
- 3 犀川について
- 4~6 実際に行って見て
- 7 地図
- 8 千曲川について
- 9~10 写真など
- 11~12 とれる魚
- 13 1年間に流れる流量
- 14 犀川、千曲川の合流点

犀川について



犀川は、長野県内を流れる信濃川水系の1級河川。一般に松本市島内で奈良井川を合流させて以降の下流部から長野市での千曲川と合流部までを指し、上流部は梓川とよばれる。

3

実際に行、て来ました。

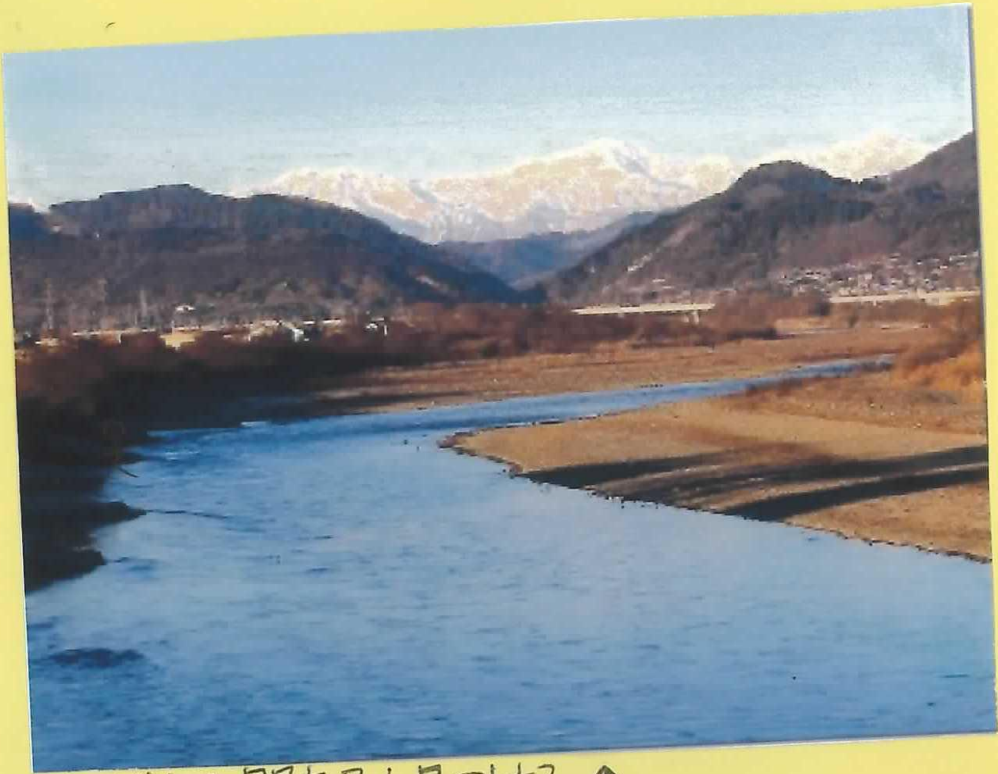


ぼくたちは、犀川と千曲川に囲まれた所に住んでいます。

その犀川に行きました。

7イルドだ3mm

4



ほら人間を3人見つけた ↑ ↓



6

千曲川について

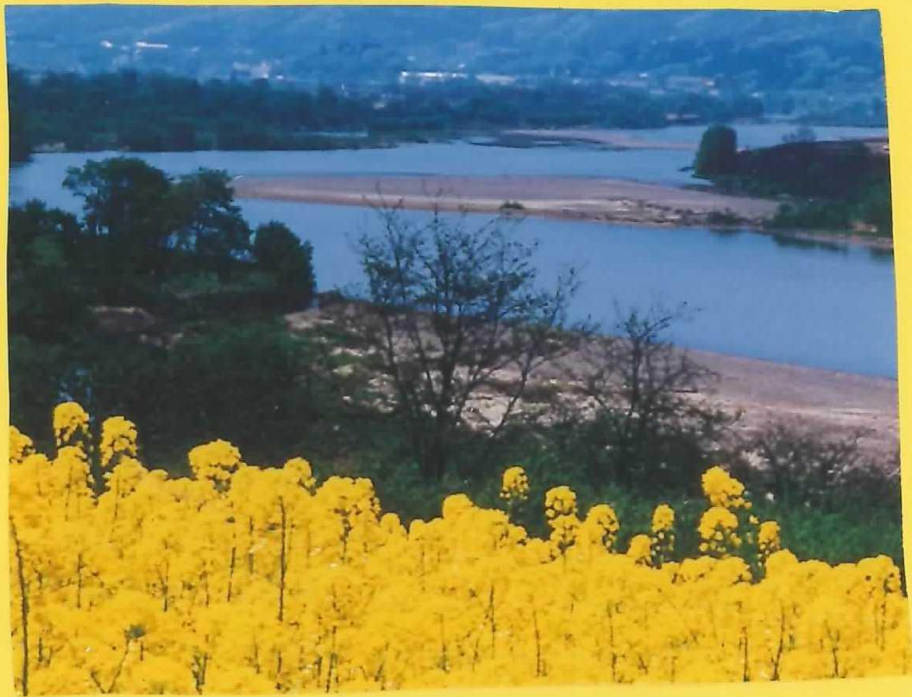


信濃川上、中流部は長野県下を流れる部分の名称。木矢父山地の甲武信岳に源を發、佐久、上田盆地を経過して長野盆地で犀川と合流し、県境で信濃川となり新潟県に入る長野県内の長さ214キロメートル。

○に川があります

7

8



菜の花といっしょ
に川が見れてとても
きれいです。

ブラックバス



その他 犀川でとれる魚
 ブラウトラウト・ニジマス
 イワナ・ヤマメなど

11

千曲川でとれる魚

その他

サケ

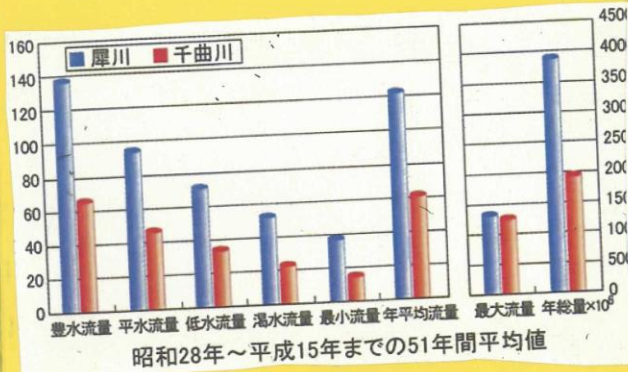


ニジマス



フナ
 魚占
 ウナギ
 ナマズ
 イワナ
 ドジョウ
 ハス
 フナ
 など 12

1年間に流れる流量

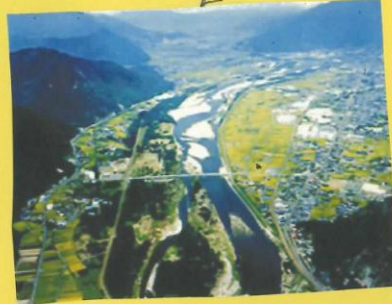


犀川のほうが千曲川より
 流れる流量が多いです。

13

犀川、千曲川の合流点

この2つの川が合流して



信濃川
 になります。

ぜひ、犀川、千曲川を
 見に来てください。

HAPPY END

14

飯綱山 & 高原学校



目次

目次：：：1・2 P

飯綱山：：：3 P

飯綱山から見た景色：：：4 P

アゼリア飯綱の紹介：：：5 P

飯綱高原学校の飯ごう炊飯
：：：6 P

1 P

2 P

飯綱高原学校の 飯ごう炊飯

ぼくたちは、高原学校
2日目の昼食に、飯ごう
炊飯とカレー作りをしまし
た。全員がとてもおいしいカ
レーライスができました。
思い出になります。
した。



6

アゼリア飯綱の 紹介



おくたちは高原学
校のアゼリア飯綱
館内はとてもきれいな
ところでした。
階段はきれいなまきこ
ところねこがよか
たひあ。

5

飯綱山から見た 景色



飯綱山のちびん
からいしんにうっ
こつるだせほうこ
けが見えます。
あし山頂から天気がいり
かい山をみるこ
ひまます。

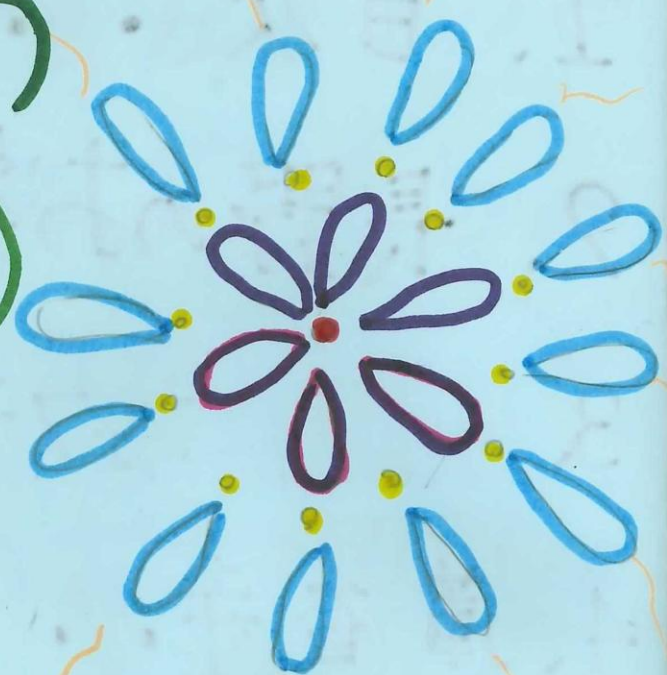
4



飯綱山
飯綱山は飯綱町にまたがる長野市
のシンボルとなる山です。標高は170
メートルです。
スキー場があります。
昭和小学校の五年生は毎年高原学校
で飯綱山登山をやっています。

3

長野の
(川中島の)



あ

又
赤

ッ

長野には川中島フェスティバル・蓮香寺・びんずるなどのたくさんのおまつりがあります。そのなかの三つのおまつりをシェアいたします。



1. 目次 1ページ
2. 長野のお祭りの解説 . 2ページ
3. 川中島 フェスティバル . . 3ページ
4. 蓮香寺 4ページ
5. 蓮香寺の花火 5ページ
6. びんずる 6ページ

蓮香寺

蓮香寺は大きなお寺でお祭りもやっています。お祭りは小さいけどとても楽しいところです。そのお祭りを紹介します。

- ・金魚すくい
- ・かき氷
- ・ジュース早のみ大会
- ・焼きそば
- ・たがし
- ・くじ引き
- ・バルーンアート
- ・マジック



川中島フェスティバル

川中島フェスティバルは、今井駅の近くでやっています。とても大きなお祭りで、ダンスや、やたいなどがやっています。とても楽しいお祭りです。このお祭りのやたいなどを少し紹介します。

- ・くじびき
- ・スーパーボールすくい
- ・おみこし
- ・ダンス
- ・保育園のたいこ
- ・昭和の金管バンド



なんと川中島フェスティバルには、昭和の学校の金管バンドが出てます。

びんずる

長野市にはいろいろなびんずるがあります。しののい駅の近くでもやってるし、長野駅でもびんずるは、やっています。びんずるでやってることを少し紹介します。

- ・スーパーボールすくい
- ・わたあめ
- ・スイカ割り
- ・花火
- ・えびすがみ
- ・金魚すくい
- ・おどり

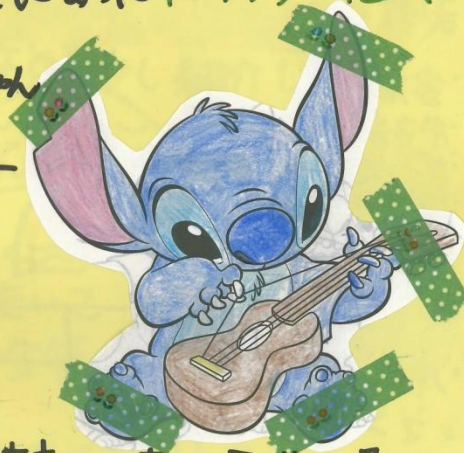


蓮香寺の花火

蓮香寺の花火は、「キャラクターの花火」があるのです。

これまでにあったキャラクター花火

- ・キティちゃん
- ・チョッパー
- ・ステッチ



とってもきれいなので、ぜひ見に来てください

長野駅

と

その周辺



目次

長野駅のこまがすごい！	- 1 -
長野と今井駅のちがひ	- 2 -
長野駅 周辺	- 3 -
長野駅の歴史	- 5 -
長野駅 クイズ	- 7 -
長野駅	- 9 -
あとかき	- 10 -

長野駅のここがすごい!



教えてくれた
駅員さん

1日に乗る人二万人。
1日に下りる人二万人。
計約4万人の人が利用する。

Q 長野駅はなぜ大きいのか?

A しんかんせんがあり観光のきよてん。県庁の近くで明治時代から長野駅がある。

このしんかんせんはあさま東京行きでした。



-1-

長野駅と今井駅のちがいを



今井駅(ホーム)

長野駅はしんかんせんがあり、電車しんかんせんの終点でもあります。長野駅はJRの人が働いていて、今井駅はJRの人ではなく、一般の人がアルバイトをしている。ホームの広さがちがう。

長野駅には、ホームが九ヶ所あり、今井駅には、ホームが二ヶ所あります。



長野駅 (ホーム) -2-

長野駅周辺

右の建てものは、HEIANDŌ(本屋さん)です。中には本、CD、DVD、きょうがなどがあります。



右の建てものは、駅の横にある駅ビルです。

中には服屋さんか

おもにありファーストフード店などがあります。

下は長野駅全体です。今は新しくリニューアルするために、工事中です。



左の建てものは長野東急百貨店です。7階建てです。長野市ゆいのテレポートです。中には、高級なものがあります。



-3-

-4-

長野駅の歴史



明治時代からあり、オリンピック
などにあわせて大きくなっている。
昔は、一番線がありました

大きくなるにつれて、一番線
が今は 駐車場になってしまい
今は、2番線からになりました。

長野駅は、明治21年に建てられた。
ちなみに、長野オリンピックは、1998年
2月7日に南長野運動公園で開会式
をおこなったようです。

これをアップにしたものがこちらです。



長野駅 クイズ?!



上の写真の中で、こたえてください。
Q1「長野駅周辺」でしようかいした、HEIA
NDO(本屋さん)は、どこでしょう?

こたえ
めくってね!!



Q2この売店は どこにある売店で
しょう。

ヒント: 右のまん中をよくみてください。

こたえ

めくってね!!

大ヒント



長野 駅

ぜんこう寺のおみさ元として、年間
800万人の利用客が訪れます。JR東
日本が経営する北陸新幹線、
信越線、中央本線、飯山線
が乗り入れ、第三セクターとして運営さ
れている「しなの鉄道」(長野～軽井沢
：旧信越線)があります。また、
「長野鉄道」(長野～須坂・中野
・湯田中)があります。

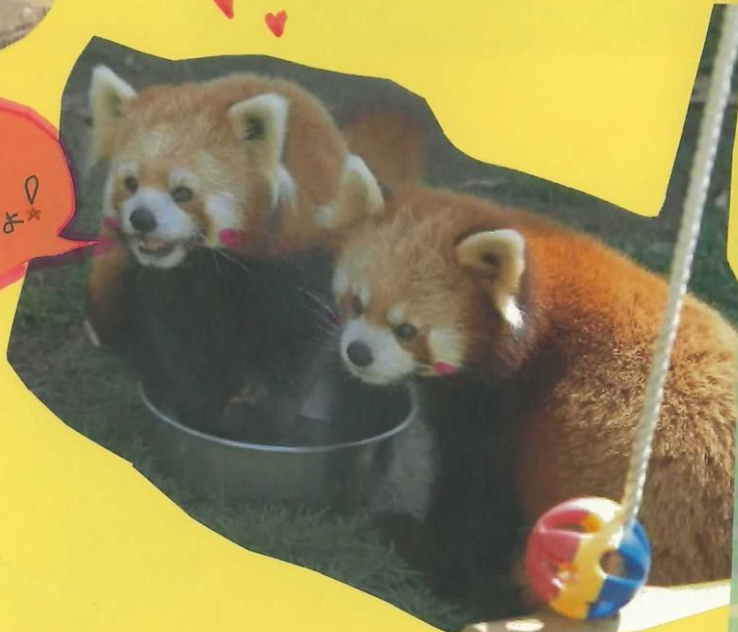
茶臼山動物園



&



恐竜公園

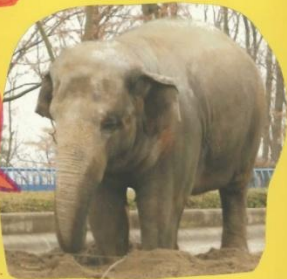


茶白山動物園



まねく
るこども

30周年
だゾウ!
パオーン!!



7-3歳まで
35歳! 長いお誕生日

このゾウは、「フー子ちゃん」です。
開園当時からいて、今年35歳
になります。昭和58年(1983年)
8月8日に、開園し今年30周年!

P2 ... 目次・紹介文

P3 ... 茶白山動物園について。

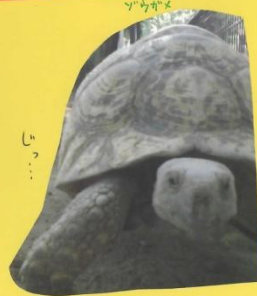
P7 ... 恐竜公園について。

目次



紹介文

みんなの人気者の動物
恐竜がよく分かる、バ
ンフレットです。
ぜひ、お読み下さい。



ホクたちが
いるよ!

ふれあい 広場

おんなのフクロ!

茶白山動物園には「ふれあい
広場」という、いろいろな動物
とふれあえる場所があります。
ここには、モルモット、ウサギ、ヤキ
などの動物たちがいて、すべてさ
わる事ができるのです。この他に
も、馬や、カメ、ポニー等にさわれ
る場所が数多くあります。

イベント

毎年多くのイベントが開かれる
動物園、その中のいくつかをしょう
かいします。

土、日、祭日 イベントは、ポニー乗馬、シ
ャーパンダ、ペンギンおさんぽ、ライオン、カメの εργασ
目、イベントは、1日食育体験!や、
1 学生大会 などで。



売店

いろいろなグッズがそろえる売店。
ぬいぐるみや、ストラップなど。
ここ、茶白山動物園でしか手に入ら
ない、レアグッズも!!

動物園での思い出の品に...!



茶白山動物園の 仲間たち

めずらしい
動物も!

茶白山動物園には、約12種の動物が
います。

・レッサーパンダ、ライオン、トラ、ゾウ、キリン、ウサギ
・くま、サルの、鳥、馬... などなど! さらに希少
動物の、シロオリックスや、タンチョウ、オラン
・ウータンなど、様々な動物を飼育していま
す。

動物たちとふれあえる場所や、イベントまで
あります。

ぜひ!動物たちに会いに来て下さい!

キリン



ホクも
見こねず

ライオンのまゆげを
くんと
とる

アスチック〜冒険の森〜

アスチックは林の奥まで続いています！
 ある戸先にはゆらゆらゆらゆらしてしま
 う木を渡って行きましょう！ つり橋
 の先にまっている物とは何でしょう？
 ゴールです！ これを探して進んでく
 ださいね★ がんばってください！！

注意

上部植物園のアスチックの一部
 使用禁止だそうです！ 注意してください！

- タヌキばやし
- サルの上っぽ
- つるのおんがえし
- ウサギとカメのかけくらげ
- カバのぜんわん
- さのこのおぼけ
- おむすびごうりん
- ぶんぶくもがま
- かちかちやま
- 京都のカエルと大阪のうた

野生動物にも注意！

おとぎの広場
 お話しようかい



来てねー！

ぜひ、茶臼山動物園、おこし下さい！



あつろヨ☆



恐竜しようかい

- ティラノドン
- トリケラトサウルス
- アンキロサウルス
- トリケラトサウルス
- ステゴサウルス
- ケントロサウルス
- イグアノドン
- プロトケラトサウルス
- ケラトサウルス
- テコドンサウルス
- クリオサウルス
- アロサウルス
- オルニトサウルス
- ティラノサウルス
- アルケオアプタリウス

その他いろいろ！
 上人のほていぼと、
 しゃんぼんが...!

恐竜公園にようこそ！



恐竜公園にはいろんな遊ばし場
 があります。アスチック〜冒険の森
 おとぎの広場や、ローラー滑
 り台などあります。

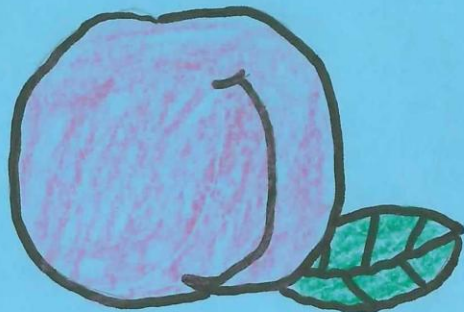
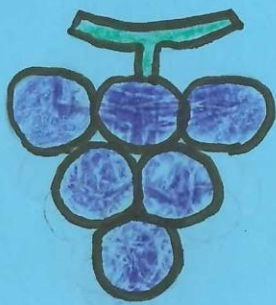
長〜い滑り台や、層の滑り台
 などあります。とても長い物
 が、楽しいと思います♪ 私のオス
 スです。

アオムシのフクロアムシ
 ① ガオ・テラ
 ② やんちゅすくもる。
 コワイ。コワイ。
 ティラノサウルス
 のまも。

ぼくたちの住んでいる恐竜公園によろ
 こそ。なのだ。よろしくなのだ。

※本当にアオムシはいません！

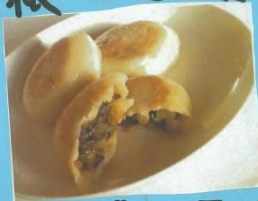
北信の 食べ物



～北信のおやき～

＜おやきの種類＞

- 野沢菜 ◦かぼち ◦あんこ
- 切り干し大根 ◦野菜
- なす 他...



＜特徴＞

◦きじには、米粉が入っているため皮はふっくら。具は野沢菜などの定番の他、よずらい種類でた地鶏や、キーマカレー他がある。

目次

1. おやき ... 2
2. 戸隠そば ... 3
3. ぶどう ... 4
4. りんご ... 5
5. もも ... 6

ぶどう

生産量は山梨県について全国二位!

◆栽培の歴史

◦本県でぶどうの栽培が本格的に行われたのは明治7年。国から苗木が運ばれたのがきっかけでした。
◦「巨峰」が導入されたのは昭和40年代でした。

◆特徴

- リンゴと並び(信州)を代表する果物の一つで主力品種の「巨峰」の栽培面積は日本一です。
- 最近では、種なしで皮ごと食べられる「テガノパープル」や「シャインマスカット」の栽培に力を入れている。



種なしで皮ごと食べられるテガノパープル

◦県内全域で栽培され、特に須坂市、中野市、長野市、松本市、東御市、塩尻市などで生産が盛んです。 -4-

戸隠そば

そばの花



高原の



「そば畑」戸隠そば

◆栽培の歴史

◦中国から伝わり、本県では5世紀頃かからすでに「そば」の栽培が始まっていたと言われている。

◆特徴

- 挽きぐるみ(そばの甘皮を取らずに挽く)の蕎麦粉を使用すること。
- 延すとき四つ出し(四角く伸ばす)をせず、丸延しすること。
- 麦畑は一本のみ。
- 水を殆ど切らずに出すこと。

長野のモモ

<特徴>

- ・全国のもも産地の中では北に位置し、他の産地よりやや遅めとなる8月上旬〜下旬が出荷の最盛期です
- ・「川中島白桃」や「黄金桃」など県内生産者が発見育成した品種「なつこ」、「紅晩夏」など県果樹試験場が育成した品種が栽培されています。



川中島白桃



なつこ

<食べ方>

- ・ふっくらとれみがあり、甘い香りのあるものがおすすめです。甘味を楽しむには、冷やし過ぎないように！

北信のオススメリンゴ

甘い りんご	○ふじ	甘い りんご	○シナスイート
	○あきばえ		○つがる
	○シナノゴールド		○おらりん

酸っぱい りんご	○シナノゴールド	酸っぱい りんご	○シナスイート
	○グラニースミス		○つがる
	○こうぎく		○シナノゴールド

酸っぱい りんご	○ふじ	酸っぱい りんご	○ふじ
	○シナノゴールド		○あきばえ
	○おらりん		○シナノゴールド



長野市 2大 スキー場

と スキー教室

飯綱高原スキー場
マスコットキャラクター 未定

ぼ集中

戸隠スキー場マスコットキャラクター トカキ



目次

- ・戸隠スキー場の紹介 ページ 1
- ・飯綱高原スキー場の紹介 ページ 2
- ・戸隠スキー場経路斜度 三〇度
- ・飯綱高原スキー場経路 五六度
- ・昭和小スキー教室は戸隠へ七ページ

長野市には、戸隠スキー場と飯綱高原スキー場の2つの大きなスキー場があります。

飯綱高原スキー場

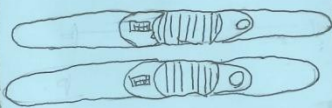
戸隠スキー場にはトカッキーというマスコットキャラクターがいます。↓
毎年冬に戸隠スキー教室が開かれます。そこに昭和口小4年生以上が行きます。



戸隠スキー場

飯綱高原スキー場のマスコットキャラクターは、ほ集中です。また夜はナイトコースというところ。すべたり夜景を楽しんだりできます。一番難しいのはEコースです。初心者でも楽しめるスキー場です。

地図



No.	コース名	スノーボード	コース	延長距離	平均傾度
1	チャンピオンコース オールナイトのノンストップ急斜面型地「牧パン」。「戸隠スキー場究極奥義」の神窟を極める!	○	上級	400m	28度
2	メノウコース グレンチップ(メノウ山頂)からの戸隠を代表する人気コース! 晴れた日は戸隠連峰、北アルプス、遠くには富士山まで眺望できる尾根を行く爽快なロングコース。	○	中級	1,500m	10度
3	お輪水コース メノウ山頂からメノウコースの反対の尾根を滑る眺望抜群のロングコース。 下部にコブの中斜面があるが注意喚起があるので初級者もOK。	○	初級	1,500m	9度
4	しゃべりコース 正真正正戸隠連峰、北アルプスが望め、中ターンのノンストップで一気に滑り降りると最高に気持ちが良い尾根コース。	○	中級	700m	18度
5	初心者コース 初心者や小さなお子さんに最適な緩斜面のロングワイドコース。	○	初級	800m	8度
6	シルバーコース コース幅最大80mの1枚急斜面パンで、基礎スキーの講習に最適。	○	上級	600m	26度
7	アドベンチャーコース ダイナミックなコブ急斜面の不安定地「パン」。	○	上級	800m	18度
8	遊戸コース ボール練習、大会に最適なコース。(同時に2レーン可)	○	上級	800m	18度
9	パラマコース アドベンチャーコース、しらかばコースへ向かう尾根コースで眺望が抜群。	○	中級	500m	15度
10	ロマツチコース 眺望が良いロングコースで下部に急峻なボールパンがある。途中、平らな下で緩く注意。	○	初級	1,500m	15度
11	しらかばコース パラマコースから続く沢筋のこのコースは、戸隠のメインストリート。(スノーマシン完備)	○	中級	1,300m	17度
12	高雲コース 奥峰をいくコースで下部に急斜面がある。	○	中級	550m	18度
13	スイートコース 林間を行く結水グレンデから中社グレンデへの連絡コース。(コース幅が狭いのでスピードの出し過ぎに注意)	○	中級	1,500m	17度
14	パラダイスコース 中社グレンデにある上級者向けの不安定地「パン」で、滑り出しが良くないため最高のパウダーが積る。	○	上級	900m	22度
15	フレッシュコース 中社グレンデにある上級者向けの不安定地「パン」で、途中、片斜面がキツイので要注意。新雪を滑ると最適。	○	上級	1,100m	23度
16	グランドコース 中社グレンデにある急斜面では戸隠一のロングコース。上級者向けのボールパンにも使われる。 またパウダーが積るときは最高のパウダーコースができる。	○	上級	950m	25度
17	林間コース 結水グレンデから中社グレンデへ接続する初級者コース。林間を抜けるのでクロスカントリーの雰囲気。	○	初級	900m	10度
18	ドリームコース 標高山頂からメノウ方面へ向かう尾根コース。 初級者でも楽しめつつワイドで滑ることができるので5hのロングクルージングが楽しめる。	○	初級	900m	10度
19	チャレンジコース 非日常のための戸隠自慢のパウダーやコブ斜面が存分に楽しめます。	○	上級	400m	22度



経路

傾度



戸隠スキー場
経路
傾度

長くすべりたい人は、メノウコース (No.2)
矢張りけど、最高の戸隠をすべりたい人は、チャンピオンコース (No.1)、シルバーコース (No.6) がオススメです。

IZUNA KOGEN SKI AREA 2012-2013

コースガイド

コース別			
■ 上級 34度/11度	■ 中級 26度/17度	■ 初級 18度/11度	■ 上級 34度/11度
■ 中級 26度/17度	■ 初級 18度/11度	■ 上級 34度/11度	■ 中級 26度/17度
■ 初級 18度/11度	■ 上級 34度/11度	■ 中級 26度/17度	■ 初級 18度/11度



戸隠スキー場より急なコースがあり、Eコースでは、ナイターコースとして夜景を楽しめるコースです。

6



Cコース
最大斜度 26度 平均斜度 11度 距離 1500m

飯沼高原スキー場 経路各(斜度)



里谷多英コース



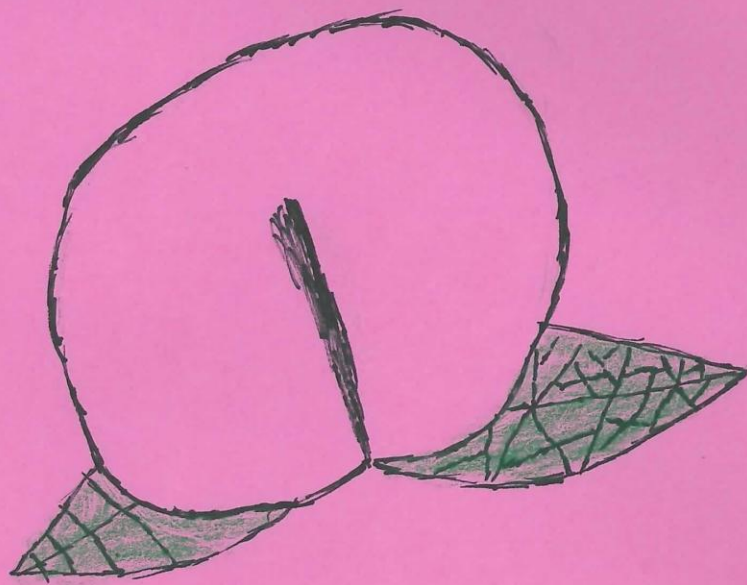
Bコース
最大斜度 26度 平均斜度 17度 距離 1200m



Aコース
最大斜度 34度 平均斜度 18度 距離 800m

5

川中島の桃作り



桃

目次

1 桃の種類・特長

2 収かくの時期

3 桃の収かく量

4 桃を作ってる時にしている工夫

1 桃の種類・特長



大玉の
川中島白桃

これは川中島白桃です。川中島白桃は人王国に知られるブライド、その果肉の緻密さと糖度の高さ、みずみずしさで有名です。



あかつき

約5kg

これはあかつきです。あかつきは甘くそろけるような食良感が特長です。



これは白鳳です。白鳳は長野県内全域で栽培が盛んです。夏の贈答品や夏休みには長野の里山で採れる比治さんの物や、物として重宝されます。

2 収かくの時期

川中島の桃の収かくの時期は、川中島白桃、あかつき、白鳳、黄金桃の桃が盆前から盆明け(8月中旬)です。

3 桃の収かく量

川中島の桃の収かく量は、約四千九百五十kgです。

4 桃を作ってる時にしている工夫

工夫は傷をつけないように夜を取って、桃に日光が注ぐように葉をつみまします。それと、桃全体を包付させるためにシートをします。



これは黄金桃です。晩夏に収かくされ、黄肉種で絶妙の甘酸っぱさと濃厚な食感が特長です。

昭和小学校の 紹介



MaNa

MaNa



Yuzuki

長野市立 昭和小学校

全校児童 1775名

先生 46名

目次

- 1... 学校&児童会目標
- 2... インタビュー ~ 低学年編 ~
- 3... インタビュー ~ 高学年編 ~
- 4,5... 昭和小学ってどんなところ?

学校目標

- ふれあい学ぶ昭和子
- 自ら学び、考える子
- 認め合うやさしい子
- 命を守り体をきたえる子

児童会テーマ

あいさつで絆
深まる昭和小

低学年にインタビュー

学校は楽しいですか?	
1年男子 楽しいです。 友達と中庭で遊んだりおにごっこをするのが楽しいです。	1年女子 楽しいです。 お友達と遊んだりお絵かきをしているのが楽しいです。
好きな授業はなんですか?	
2年男子 図工と体育です。 理由はなけれど、たまたま好き!	2年女子 算数です。 計算をするのが好きです。国語より算数が好き!
好きな朝食はなんですか?	
3年女子 クレープが好きです。 あのモチモチした生地が好きです。 わたしは、おがずよりデザートが好きです。	3年男子 ハンバーグ 理由はない。ただハンバーグが好き!

高学年にインタビュー

初めての児童会やクラブはどうですか?	
4年男子 児童会はきんちょうしたけど、今は慣れてイイ感じ。 クラブは楽しい😊	4年女子 児童会はきんちょうして、分かんないことが沢山あった。クラブは友達もいたからあまりきんちょうせず、楽しかったです。
来年はどんな6年生になりたいですか?	
5年女子 元気で全校を支える6年生になりたい。	5年男子 元気な6年生!
6年間の中で一番の思い出はなんですか?	
6年男子 夏休み! 臨海学校で、おげん三ッポ(る?)をした。	6年女子 臨海学校で、おげん三ッポをした。 最後の運動会の組体操!

昭和小学ってどんなところ？



ここは昭和小学の正面入り口です。ここから、楽しい一日が始まります。

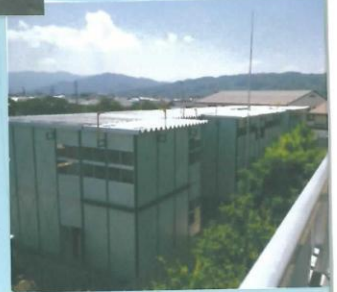


これは中庭の写真です。遊具があり、1年生～3年生までが遊べる場所です。

これは南校舎の写真です。私達の教室があります。でも、この校舎は古いので、建てかわしをして新しくなります。



わたしたちの学校は、耐震工事のため、今、校庭に仮設校舎を建てています。10月には仮設校舎にお引越しします。



これはわたしたちの教室の写真です。毎日この教室にはワクワクの笑い声がひびいています。

～金管バンド～ 私達は夏の約78名の県大会出場しました。みどりと、次の大会「東海大会」に出場することになりました。朝、二時休み、放課後、土、日曜日に一生懸命練習しています。

～合唱班～ 私達は、50人と先生3人と毎日楽しく活動しています。練習時間は、朝、火、金、日曜日の放課後です。今は嵐のふるさとを練習しています。